

正本

發文方式：紙本郵寄

檔 號：

保存年限：

# 南投縣政府 函

南投縣埔里鎮鐵山路6號

地址：54001南投市中興路660號  
承辦人：科員 呂怡蕙  
電話：049-2229913  
傳真：049-2245665  
電子信箱：sandy6796@nantou.gov.tw

受文者：財團法人愚人之友社會福利慈善事業基金會

發文日期：中華民國108年5月21日  
發文字號：府社政字第1080114924號  
速別：普通件  
密等及解密條件或保密期限：  
附件：如說明二

主旨：貴基金會所報送107年度決算及第7屆第3次董事會會議紀錄案，復如說明，餘同意備查，請查照。

說明：

- 一、復貴基金會108年5月16日愚慈字第1080239號函。
- 二、茲檢還本府已用印之貴基金會原送資料各1式1份(含107年度業務執行報告書、107年度收支決算書、107年度收支餘絀表、107年度資產負債表、107年度財產目錄、107年度經費運用情形概況表及第7屆第3次董事會會議紀錄)。

正本：財團法人愚人之友社會福利慈善事業基金會

副本：南投縣政府社會及勞動處

# 縣長 林明溱

本案依分層負責規定授權處(室)主管決行

總收文:愚慈 字1080569號	
收文日期:民國108年5月21日 收到	
承辦單位: 行政課	<input type="checkbox"/> 1. 精於108年 或辦理完竣後逕同文機檢核送呈核 <input type="checkbox"/> 2. 僅核後自行歸檔。 檢送回 室結案歸檔。
知會單位:	
<input type="checkbox"/> 甲類公文 <input type="checkbox"/> 乙類公文	

史秀玲 5/21

財團法人愚人之友社會福利慈善事業基金會 函

地 址：54546 南投縣埔里鎮鐵山路 6 號  
連絡人：史秀玲  
傳 真：049-2915297  
電 話：049-2918500 分機 6022

地 址：540 南投市中興路 660 號

受文者：南投縣政府

發文日期：中華民國 108 年 5 月 16 日

發文日號：愚慈字第 1080239 號

速 別：急件

密等及解密條件：

附件：

主旨：報請主管機關核備本基金會 107 年度決算，懇請 鑒核。

說明：檢附本基金會 107 年度「業務執行報告書」、「經費收支決算書」、「收支餘絀表」、「資產負債表」、「財產目錄」、「年度經費運用情形概況表」、「組織編制表」、「職員待遇表」及「董事會同意會議記錄」各 1 式 2 份，報請主管機關核備。

正本：南投縣政府

董事長趙文崇



## 財團法人愚人之友社會福利慈善事業基金會 107 年度業務執行報告書

一、計畫依據：本會以宏揚基督耶穌救人博愛精神，辦理社會福利慈善事業為目的及第七屆第三次董事會會議之決議。

二、訂定目標：配合政府在老人及身心障礙者福利上之照顧，老人及身心障礙者日間照顧服務、居家照顧服務、身心障礙者家庭托顧服務、失智症團體家屋、到宅沐浴車服務、營養餐飲服務、老人休閒文康巡迴服務、交通接送、偏遠地區身心障礙者資源中心、南投縣身心障礙者輔具資源暨展示中心及家庭托顧輔導等委託本會業務，同時 2004 年開始照顧服務員丙級證照之趨勢亦是未來照顧福祉產業著重證照制度之開始，所以本會在老人照顧經驗教育訓練制度化亦同部推進以因應照顧專業人才之需求，持續辦理照顧服務員職前及丙照考照訓練。配合政府推動社區整體照顧模式，使長輩都能在地健康終老，減少醫療成本的支出。

三、經費來源：社會大眾捐款及政府、民間單位委辦收入及業務收入。

四、效益：

### (一)事工服務

服 務 事 工	服 務 區 域	服 務 成 果
居家服務	埔里鎮、國姓鄉、魚池鄉、 仁愛鄉、信義鄉、水里鄉、 集集鎮	服務人數：526 人 提供服務時數：96,509 小時
居家喘息服務	埔里鎮、國姓鄉、魚池鄉、 仁愛鄉、信義鄉、水里鄉、 集集鎮	服務累積人數：55 人 提供服務天數：130.5 天
家庭主要照顧者舒壓 喘息活動	埔里鎮、國姓鄉、魚池鄉、 仁愛鄉、信義鄉、水里鄉、 集集鎮	1.感受熱情南台灣 30 人 2.手作藝術-當香草油遇上療癒系鉛線 16 人 3.手作藝術-蠟燭與香草相愛的溫度 16 人 4.芳療藝術-香氛紓壓旅程 15 人 共辦理 4 場次；計 77 人次參加
關懷獨居老人訪視計 畫	埔里鎮、仁愛鄉、信義鄉、 魚池鄉	由居服員及居服督導員進行社區獨居長輩關懷訪視；總計 294 人次





服 務 事 工	服 務 區 域	服 務 成 果
到宅沐浴車服務	埔里鎮、國姓鄉、魚池鄉、 仁愛鄉、信義鄉、水里鄉、 六鄉鎮	提供服務人次：968 人次
混合型日間照顧服務	埔里鎮、魚池鄉	1.新案開發：7 案 2.個案服務：21 位 3.服務人次：5,950 人次 4.服務時數：1,992 小時 5.交通接送人次：10,020 人次 6.家屬支持團體：6 次 7.社區互動：19 場次 8.預防及延緩失能計畫：38 場次
失智老人日間照顧 (1-6 月)	埔里鎮、魚池鄉	1.新案開發：0 案 2.個案服務：12 位 3.服務人次：1,476 人次 4.服務時數：968 小時 5.交通接送人次：1,124 人次 6.家屬支持團體：3 次 7.預防及延緩失能計畫：16 場次
失智症團體家屋	以台灣中部地區為主，亦接 受全國各地方符合服務對象 規定者	1.新案開發：2 人 2.個案服務：共計 9 人 3.服務總人次：104 人次 4.外聘督導：9 場次
活力站暨長照巷弄 C 站	埔里鎮、國姓鄉、水里鄉	活力站： 1.服務人數：164 人 2.服務人：34,590 人次 長照巷弄 C 站： 1.乾溝+北山+伯特利案量：84 案 2.社區藥物諮詢 14 場次 3.生活照顧服務系列 17,585 人次 4.預防延緩失能失智活動 2,160 人次

服 務 事 工	服 務 區 域	服 務 成 果
老人文康車休閒巡迴服務	埔里鎮、國姓鄉、魚池鄉、仁愛鄉、中寮鄉、草屯鎮六鄉鎮	總計服務場次：288 場 總計服務人數：19,110 人 總計服務人次：87,826 人次
社區失智據點服務  	埔里鎮、魚池鄉	1.服務人數：6 位 2.據點使用人次：117 場次/597 人次 3.認知促進、緩和失智課程：559 人次 4.家屬支持團體：2 場次/29 人次 5.照顧者訓練課程：2 場次/22 人次 6.電話關懷諮詢：256 人次/6 人數 7.關懷訪視服務：52 人次 /6 人數 8.教育及宣導活動：1 場次/30 人次 9.志工服務量：77 場次/163 人次
家庭托顧輔導服務  	埔里鎮、仁愛鄉、信義鄉、水里鄉	1.埔里慈恩住所- (1)服務人數：4 位 (2)合計服務時數：8,464 小時 2.埔里泰安住所- (1)服務人數：4 位 (2)合計服務時數：8,464 小時 3.仁愛南豐住所- (1)服務人數：4 位 (2)合計服務時數：8,464 小時 4.仁愛清流住所- (1)服務人數：4 位 (2)合計服務時數：8,464 小時 5.信義羅娜住所- (1)服務人數：4 位 (2)合計服務時數：8,464 小時 6.水里永豐住所 (1)服務人數：4 位 (2)合計服務時數：8,464 小時 六家住所總服務時數—50,784 小時


服 務 事 工	服 務 區 域	服 務 成 果
營養餐飲服務計畫  	信義鄉	1.107年11、12月總計服務個案21人，提供餐數620個 2.服務內容： (1)東埔村：個案數6人 提供服務餐數：162個 (2)羅娜村：個案數：10人 提供服務餐數：350個 (3)神木村、望美村：個案數：2人 提供服務餐數：38個 (4)明德村、豐丘村：個案數：3人 提供服務餐數：70個
輔具資源暨展示中心	埔里鎮、草屯鎮、魚池鄉、國姓鄉、水里鄉、仁愛鄉、信義鄉，7鄉鎮。	1.輔具維修：1,456人次 2.輔具評估：1,567人次 3.輔具諮詢：906人次 4.輔具回收：156件 5.輔具租借：1,417人次 6.輔具宣導：41場次
交通接送服務	埔里鎮、國姓鄉、魚池鄉	1.埔里：服務人數558位、2,795人次 2.國姓：服務人68位、369人次 3.魚池：服務人數42位、268人次 4.服務總人次：3,432人次
身心障礙者家庭托顧 服務 	埔里鎮、國姓鄉、魚池鄉、仁愛鄉、集集鎮、水里鄉、信義鄉	1.住所設立家數：3家 2.服務人數：8位 3.服務人次：755人次
身心障礙者社區日間作業中心	全南投縣13鄉鎮	1.服務人數：11人 2.服務人次：1,781人次 3.作業活動成果： (1)公益商品產出：4,621件 (2)清潔作業：264次 4.社區宣導次數：16場次，2,372人次。

服 務 事 工	服 務 區 域	服 務 成 果
身心障礙者社區式日間照顧服務  	全南投縣 13 鄉鎮	一、月托服務 服務人數：8 人 服務人次：884 人次 服務時數：5,604 小時 二、臨托服務 服務人數：5 人 服務人次：118 人次 服務時數：607 小時 三、社區宣導 宣導場次：26 場 宣導人數：2,005 人 四、辦理訓練課程及活動 課程及場次人數：1 場 受益人數：31 人
身心障礙者自立生活  	全南投縣 13 鄉鎮	一、宣導活動：20 場次，共 1,198 人 二、訓練課程： (一)個人助理暨同儕支持員在職教育訓練：1 場次、共 13 人 (二)個人助理職前培訓課程：1 場次、共 9 人 三、個案服務： (一)個案人數：20 人 (二)個人助理員服務：1,396 人次、共 4,208.5 小時。 (三)同儕支持：7 人次，共 21 小時。 四、活動辦理： (一)參訪交流活動：1 場次，共 21 人。



服 務 事 工	服 務 區 域	服 務 成 果
身心障礙者生活重建服務	全南投縣 13 鄉鎮	一、個案服務：7 案/92 人次 二、支持服務：共 222 人次 1.快樂活輕鬆做：1 場次/ 20 人次 2.園藝美生活：4 場次/72 人次 3.音樂治療：6 場次/90 人次 4.社會參與：1 場次/40 人
身心障礙者社區資源中心-第三區  	水里鄉、仁愛鄉、信義鄉、集集鎮	一、個案管理 (一)個案數：15 人 (二)服務人次：295 人次 二、ICF 追蹤服務:171 案 三、ICF 需求評估— (一)醫院併辦：112 案(併辦人數 758 人) (二)到宅評估：66 案 (三)送審通過：118 案 四、電話需求確認：971 案 五、福利諮詢：7 人次 六、方案服務： (一)家庭照顧者支持團體：2 場次，共計 61 人次 (二)身心障礙者社交活動及人際互動研習訓練：2 場次，共計 62 人次 (三)訪視人員訓練：1 場次，共計 23 人次 七、個人支持服務： (一)身心障礙者家庭關懷訪視服務：2 人次 (二)身心障礙者友善服務:由 1 名社工員服務 3 人次 (三)身心障礙者情緒支持：無派案 (四)身心障礙者行為輔導服務：無派案 八、身心障礙者權益倡導服務：19 場次，共計 436 人次



服 務 事 工	服 務 區 域	服 務 成 果
心智障礙者雙老家庭 支持整合服務  	草屯鎮、埔里鎮、魚池鄉、 仁愛鄉、國姓鄉、中寮鄉，6 鄉鎮。	1.電話初篩：281 案，187% 2.初評服務量：75 案，100% 3.開案服務量：34 案，113% 4.資源網絡個案關懷服務量：632 人次，252% 5.宣導服務量：882 人次，176% 6.心智障礙家庭主照顧者支持及照顧技巧課程：2 場次，33 人次
社區整合型服務中心 (A)	埔里鎮、信義鄉、仁愛鄉	提供服務人次：3,122 人次



## (二)教育訓練

### 1.辦理內部員工教育訓練

日期	教育訓練名稱	訓練範圍	服務量	
			場次	人次
4/18	性別平等教育-職場性騷擾防治	基金會同工	1	62
5/23	勞工安全-工作引起的肌肉骨骼疾病預防	基金會同工	1	60
5/30	勞工議題-勞工法令與權益	基金會同工	1	66
合計			3	188

### 2.職業教育訓練

日期	教育訓練名稱	培訓對象	服務量	
			場次	人數
107/4/18-5/14 (共 129 小時)	照顧服務員專班訓練— 照顧服務員職業訓練甲 班(埔里愚人之友)	南投縣對照顧服務 有興趣者	1	30
107/7/19-8/13 (共129小時)	照顧服務員專班訓練— 照顧服務員職業訓練乙 班(埔里愚人之友)		1	30
107/5/30-7/4 (共 36 小時)	南投縣原住民族部落大 學-107 年度照顧服務員 技術士考照加強班	原住民領有照顧服 務員結業證書者	1	20
107/6/28-6/30 (共 24 小時)	照顧服務員單一級技術 士考照加強班	南投縣領有照顧服 務員結業證書者	1	24
107/10/22-11/29 (共 150 小時)	南投縣政府原住民族行 政局-107 年度原住民照 顧服務員(考照)培訓班	南投縣滿 16 歲以 上，未滿 65 歲具原 住民資格	1	30
107/11/30-12/22	南投縣原民局-107 年原 住民照顧服務員在職專 班	南投縣滿 16 歲以 上，未滿 65 歲具原 住民資格	1	25
合計			6	159

### 3.銀髮友善與健康促進相關研習活動

教育訓練名稱	訓練範圍	服務量	
		場次	人次
銀髮健康促進活動實務研習	大園家庭服務中心服務之社區	4	180
延緩失能失智活動帶領	國姓乾溝 c 級巷弄長照站	27	528
延緩失能失智活動帶領	國姓北山 c 級巷弄長照站	27	540
延緩失能失智活動帶領	伯特利 c 級巷弄長照站	15	300
延緩失能失智活動帶領	樂活村 A 據點	51	600
延緩失能失智活動帶領	常樂村 B 據點	27	381
延緩失能失智活動帶領	大智然菜園仔失智據點	27	324
合計		178	2,853

### 4.失智症教育訓練

日期	教育訓練名稱	訓練範圍	服務量	
			場次	人次
9/8、9/15-16	失智症 20 小時訓練	中部地區照顧失智症服務員	1	149
合計			1	149



### 5.長期照護人員繼續教育訓練

日期	教育訓練名稱	訓練範圍	服務量	
			小時	人次
5/26	1.淺談長照 2.0 2.長照資源介紹 3.居家用藥安全 4.常見慢性疾病保健	長期照顧服務法第3條第4款所定經本法訓練、認證，領有證明得提供長期照顧服務之長照服務人員。	7	25
5/27	1.銀髮族常見營養問題 2.老人營養照顧與飲食建議 3.長照相關法令與規範 4.淺談勞基法		7	25
6/09	1.溝通與協調 I 2.溝通與協調 II 3.跨專業角色概念 4.個案照顧需求評估		7	56
6/10	1.老人活動設計原則與活動帶領 I 2.老人活動設計原則與活動帶領 II 3.樂齡桌遊應用 I 4.樂齡桌遊應用 II		7	56
6/30	1.認識糖尿病 2.居家血糖測試及糖尿病足相關照護 3.居家甘油球通便 4.常見傳染疾病防治		7	61
7/14	1.老人常見的皮膚疾病照護與保養 2.居家常見的傷口評估與照護 3.居家甘油球通便 4.常見傳染疾病防治		7	77
7/15	1.性別平等 2.職場性騷擾 3.消防安全 4.意外災害緊急處理		7	77
8/18	1.淺談自立支援 2.自立支援照顧理論在生活照顧之應用 3.約束 V.S 解約束 4.尿布 V.S 自主如廁		7	39
8/19	1.老人尊嚴 2.生活與輔具應用 3.口腔保健基本常識及口腔清潔實作 4.特殊需求者潔牙訓練		7	39

9/08	1.認識失智症 2.失智症常見精神行為問題處理 I 3.失智症常見精神行為問題處理 II 4.失智症患者口腔保健及飲食建議		7	51
9/15	1.居家安全看視 2.失智症患者居家生活促進及活動安排 3.失智症的日常生活照顧與情境演練 I 4.失智症的日常生活照顧與情境演練 II		7	49
9/16	1.失智症資源介紹/談失智症患者如何善終 2.與失智症、家屬溝通之原則與技巧演練 I 3.與失智症、家屬溝通之原則與技巧演練 II		7	49
10/20	1.活動設計原則與活動帶領 I 2.活動設計原則與活動帶領 II 3.表達性藝術治療在身心靈整體健康上的促進 I 4.表達性藝術治療在身心靈整體健康上的促進 II		7	85
10/21	1.銀髮族肌力訓練認知 I 2.銀髮族肌力訓練認知 II 3.樂齡音樂活動設計 I 4.樂齡音樂活動設計 II		7	85
11/10	1.老人常見的皮膚疾病照護與保養 2.居家常見的傷口評估與照護 3.常見傳染疾病防治 4.居家用藥安全		7	104
合計			105	878

### 6.接待參訪

參訪日期	參訪單位(或人員)	參訪範圍	人數
107/1/11	南投縣政府原住民族行政局	園區	40
107/2/6	北題有限公司(趙乃慧、北京知學學院紫航)	園區、長照大樓	4
107/3/23	財團法人宜蘭縣私立宏仁老人長期照顧中心(養護型)	園區、愛蘭護理之家	9
107/3/27	鹿港基督教醫院	長照大樓、園區	7
107/4/2	社團法人台東縣失智者關懷協會	園區	20
107/5/11	弘光科技大學健康事業管理系	園區、長照大樓、輔具中心	94
107/7/26	南開科技大學福祉科技與服務管理系	園區、長照大樓、輔具中心	40
107/8/16	成功大學老年學研究所	福氣村	3
107/8/27	北京市殘疾人聯合會	輔具中心、身障日間作業、身障日間照顧	15
107/9/13	臺中縣工業會(委辦中彰投分署長照 2.0 共識營)	厚熊咖啡館	14
107/10/16	北京市殘疾人聯合會	輔具中心、身障日間作業、身障日間照顧	12
107/11/8	中華民國老人福利推動聯盟	福氣村	15
107/11/22	慕微創意行銷有限公司	輔具中心	9
107/11/23	國立臺中科技大學	福氣村	40
107/12/7	弘光科大老福系	厚熊咖啡館、日間照顧	15
107/12/5	安迪旅行社	輔具中心	6
	合計		343



### 7.接受大專院校師生實務研習

辦理事項	地點	場次	人數
107/8/16 成功大學老年學研究所/療癒性環境應用於高齡者居家室內空間之研究	福氣村	1	3
107年暑期實習	常樂村-暨大社工系 1 人/鄧文彬 常樂村-暨大諮人系 1 人/丁 身障組-佛光大學社會學系 1 人/陳柏睿 福氣村-育達科大健康照顧社工系 1 人	1	4
107 年上學期實習	常樂村-嘉南藥理老服系 黃絲筠 樂活村-嘉南藥理老服系 蔡芯如 活力站-弘光科大老福系 李姿筠 居家組-空中大學社工系 石蕙萱 真障日托-育達科大社工系 潘鼎諭 家托輔導-南開科大社工系 邱翊嵐 福氣村-南開科大社工系 蔡碧璟	1	7
計		1	14

### 8.安排大專院校學生公益服務

學校/科系	事工	地點	人數
暨大/教政系	陪伴照顧長輩、整理環境	樂活村、福氣村	2
暨大/社工系	文書處理、陪伴照顧長輩、整理環境	行政組、樂活村、福氣村、安康村	6
暨大/觀光系	陪伴照顧長輩、整理環境	福氣村、安康村	5
		合計	13

## 財團法人愚人之友社會福利慈善事業基金會

## 收支決算書

自107年1月1日至107年12月31日

科				目	結算數	預算數	本年度結預算 增減數	說	明
款	項	目	名						
1			經費收入(合計)		118,249,754	94,536,748	23,713,006		
	1		財產收入		-	-	-		
	2		利息收入		63,119	70,000	(6,881)		
	3		股息收入		-	-	-		
	4		捐贈收入		11,848,600	4,725,000	7,123,600	獲得別的基金會及企業捐助	
	5		業務收入		12,618,814	11,768,100	850,714	居家服務量增加	
	6		政府補助		-	-	-		
	7		委辦收入		93,719,221	77,973,648	15,745,573	居家服務量增加及增加新方案	
	8		其他收入		-	-	-		
2			經費支出(合計)		107,894,114	90,969,684	16,924,430		
	1		兒童福利		-	-	-		
	2		青少年福利		-	-	-		
	3		婦女福利		-	-	-		
	4		老人福利		41,536,453	31,732,670	9,803,783	居家服務量增加及增加新方案	
	5		殘障福利		55,390,966	48,169,162	7,221,804	居家服務量增加	
	6		急難救助		-	-	-		
	7		低收入補助		-	-	-		
	8		醫療補助		-	-	-		
	9		獎助學金		-	-	-		
	10		職業訓練		6,991,926	7,574,676	(582,750)	服務量不如預期	
	11		行政業務費		3,974,769	3,493,176	481,593		
		1	人事費		2,666,170	2,147,044	519,126	增聘一位行政人員	
		2	事務費		1,308,599	1,346,132	(37,533)		
			本期(損)益		10,355,640	3,567,064	6,788,576		

單位主管：

基金會  
執行長 李希昌

主辦會計：

主辦會計 史秀玲

製表：

史秀玲

## 財團法人愚人之友社會福利慈善事業基金會

## 收支餘絀表

民國107年1月1日至12月31日

	金 額	%
收入：		
捐助收入	11,848,600	10
委辦收入	93,719,221	79
業務收入	12,618,814	11
利息收入	63,119	-
	118,249,754	100
支出：		
薪資費用	68,549,616	58
租金費用	3,914,000	3
文具用品	1,126,600	1
差旅費	123,258	-
郵電費	446,175	-
修繕費	5,036,057	4
保險費	7,898,253	7
交際費	127,279	-
稅捐	535,381	1
折舊費用	1,012,068	1
雜項購置	4,429,846	4
雜費	7,168,840	6
印刷費	711,411	1
教育訓練費	70,230	-
勞務費	8,000	-
交通費	1,663,838	1
書報雜誌	19,282	-
廣告費	272,000	-
伙食費	184,800	-
水電瓦斯費	570,254	1
職工福利	425,837	-
退休金費用	3,493,219	3
利息費用	107,870	-
	107,894,114	91
本期稅前餘絀	10,355,640	9
所得稅費用	-	-
本期稅後餘絀	10,355,640	9

說明：

支出107,894,114/收入118,249,754=91.24%，故本會符合「辦理社會福利慈善事業之支出，不得低於全年基金孳息及其他經常性收入總額之百分之六十」之規定。

單位主管：



主辦會計：



製表：





財團法人愚人之友社會福利慈善事業基金會

資產負債表

民國107年12月31日

資產	金額	%	負債及基金餘絀	金額	%
流動資產			流動負債		
現金及約當現金	21,785,015	33	其他應付款	18,003,089	27
應收帳款淨額	22,856,652	34	預收款項	75,599	-
其他應收款	402,522	1	其他流動負債	136,006	-
預付款項	206,968	-		18,214,694	27
	45,251,157	68	非流動負債		
			其他非流動負債	485,500	1
非流動資產			負債總額	485,500	1
無活絡市場之債務工具投資-非流動	10,000,000	15		18,700,194	28
不動產、廠房及設備	11,198,683	17			
其他非流動資產	64,600	-			
	21,263,283	32	基金	10,000,000	15
			累積餘絀	27,458,606	41
			本期餘絀	10,355,640	16
			淨值總額	47,814,246	72
資產總計	66,514,440	100	負債及基金總計	66,514,440	100

單位主管：

李希昌

主辦會計：

史秀玲

製表：

史秀玲

財團法人愚人之友社會福利慈善事業基金會

財產目錄-房屋

民國107年5-12月



設備與生財名稱	數量	單位	取得時間	取得原價	耐用年數(月)	預留殘值(月)	截至上期累計數	本期提列數	截至本期止累計數	未折減餘額	備註
房屋	1	棟	107.05.01.	11,300,000	120	-	0	753,336	753,336	10,546,664	
				11,300,000			0	753,336	753,336	10,546,664	

單位主管：



主辦會計：



製表：



財團法人愚人之友社會福利慈善事業基金會

財產目錄-運輸設備

民國107年1-12月

設備與生財 名稱	車 號	數 量	單 位	取得時間	取得 原 價	調整 取 得 原 價	調整 後 取 得 原 價	耐用年 數(月)	預留 殘 值(月)	截至上 期 累 計	本期 提 列 數	截至 本 期 累 計	未折 減 餘 額	備 註
純青2號	AKA-6821	1	台	103.12.24.	745,451	-	745,451	60	12	372,708	124,236	496,944	248,507	
富邦1號	AQH-2317	1	台	104.12.24.	807,000	-	807,000	60	12	268,992	134,496	403,488	403,512	
					1,552,451	0	1,552,451	120	24	641,700	258,732	900,432	652,019	

單位主管：

**李希昌**  
基金會  
執行長

主辦會計：

**史秀玲**  
會計

製表：

**史秀玲**

財團法人愚人之友社會福利慈善事業基金會

107年度經費運用情形概況表

收入部份			支出部份		
項目	金額	%	項目	金額	%
利息收入	63,119	-	老人福利	41,536,453	35
捐贈收入	11,848,600	10	身心障礙者福利	55,390,966	47
委辦收入	93,719,221	79	其他社會福利	6,991,926	6
業務收入	12,618,814	11	人事費	2,666,170	2
			事務費	1,308,599	1
合計	118,249,754	100	合計	107,894,114	91

單位主管：

基金會  
執行長 李希昌

主辦會計：

主辦  
會計 史秀玲

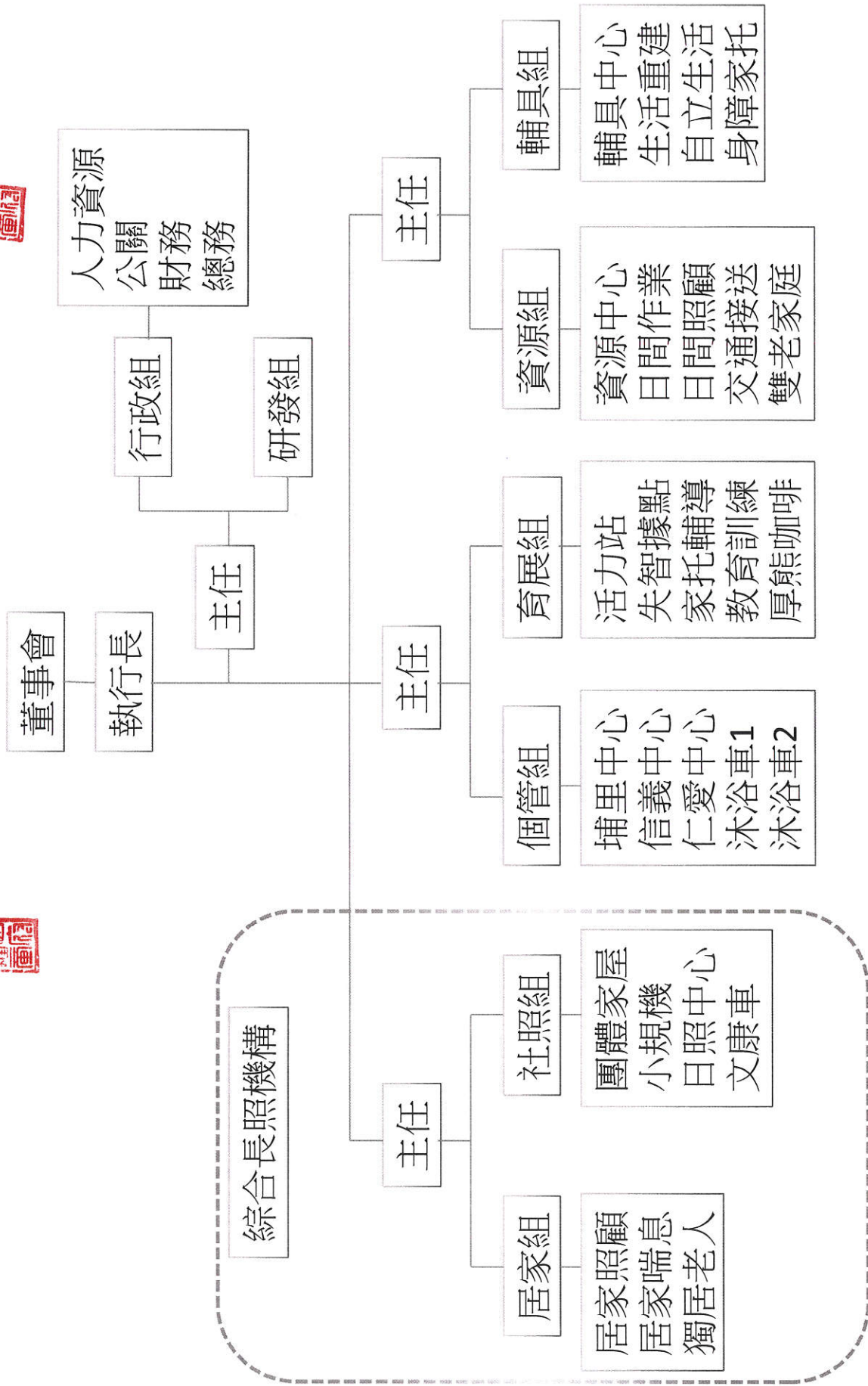
製表：

史秀玲





# 財團法人愚人之友社會福利慈善事業基金會 組織編制表

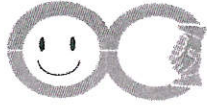


財團法人愚人之友社會福利慈善事業基金會107年度職員待遇表

職稱	人數	每月金額(平均)	全年度預算數	
			月數	金額
主任	2	43,000	13.5	1,161,000
社工督導	2	42,000	13.5	1,134,000
研究員	1	50,000	13.5	675,000
專員	3	32,000	13.5	1,296,000
公關	1	38,000	13.5	513,000
社工	31	34,000	13.5	14,229,000
治療師	2	42,000	13.5	1,134,000
護理師	2	38,000	13.5	1,026,000
居家督導員	6	35,000	13.5	2,835,000
教保員	3	28,000	13.5	1,134,000
助理	2	30,000	13.5	810,000
司機	6	30,000	13.5	2,430,000
維修人員	2	28,000	13.5	756,000
照顧服務員	18	32,000	13.5	7,776,000
居家照顧服務員(時薪)	66	32,500	12	25,740,000
活力站照顧服務員(時薪)	17	20,000	12	4,080,000
合計	164	554,500		66,729,000

備註：107年講師費：約1,820,000元





# 財團法人愚人之友社會福利慈善事業基金會 第七屆第三次全體董事會議記錄

開會時間：108年5月4日（星期六）下午8：00

開會地點：南投縣埔里鎮鐵山路2號

主席：趙文崇董事長

記錄：侯宏彬董事

出席董事：趙文崇董事、黃敏生董事、林國川董事、蕭錦鋒董事、侯宏彬董事、

廖靜珠董事、蘇世強董事、蔡茂堂董事、陳忠盛董事、詹弘廷董事

請假董事：張志銘董事

列席人員：李希昌執行長

議程：

一、主席宣佈開會：應出席人數11人，實際出席人數10人，出席率91%。

二、開會禱告：趙文崇董事長。

三、主席報告：略。

四、報告事項：

1.宣讀前次會議記錄：

107.12.15.第七屆第二次全體董事會議記錄。

決議：主席徵詢出席董事意見，全體接納。

2.前次會議決議事項執行進度報告：上次會議決議事項已依決議付諸執行

五、議案：

1.本會民國107年度財務報告，提請討論。

決議：主席徵詢出席董事意見，全體同意接納107年度安侯會計師事務所財務查核報告，107年度收入118,249,754元、支出107,894,114元，餘絀10,355,640元。

六、臨時動議：

七、聽讀會議記錄：聽讀會議記錄無誤，主席徵求全體董事同意

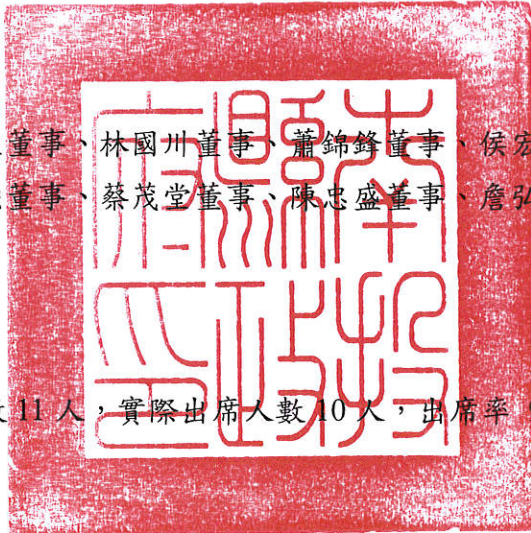
八、閉會禱告：略。

董事長：

趙文崇

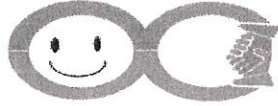
書記：

侯宏彬



科員 呂怡蕙

與正本相符



財團法人 愚人之友 社會福利慈善事業基金會

財團法人愚人之友社會福利慈善事業基金會

第七屆第三次全體董事會會議簽到單

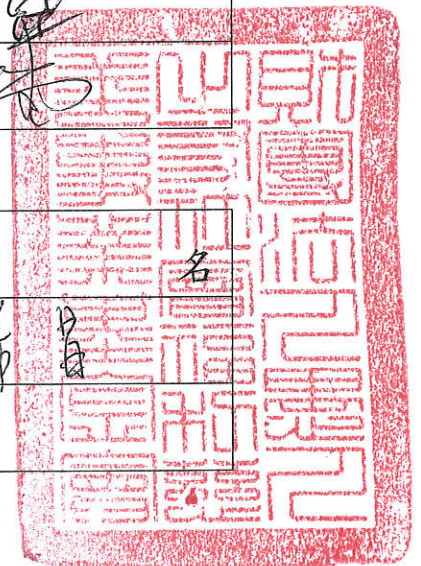
開會時間：108年5月4日(星期六) 下午8:00

開會地點：南投縣埔里鎮鐵山路2號

姓 名	職 稱	簽 名
趙文崇	董事長	趙文崇
蘇世強	常務董事	蘇世強
侯宏彬	常務董事	侯宏彬
黃敏生	董事	黃敏生
蕭錦鋒	董事	蕭錦鋒
林國川	董事	林國川
張志銘	董事	
廖靜珠	董事	廖靜珠
詹弘廷	董事	詹弘廷
陳忠盛	董事	陳忠盛
蔡茂堂	董事	蔡茂堂

列席人員

姓 名	職 稱	簽 名
李希昌	執行長	李希昌



與正本相符